



FR

## Mode d'emploi

**Attention:** Avant la mise en circulation, veuillez lire attentivement la notice d'utilisation!

Mode d'emploi et instructions de sécurité pour l'utilisation des Remorques de Fabrication Hulco.

## Table de matieres:

1.	Introduction	2
2.	Remorque (generalites)	3
3.	Connection electrique des feux	3
4.	Jante et pneu	5
5.	Roue Jockey	5
6.	Cale de roues	7
7.	Ouverture et fermeture des ridelles	8
8.	Manchons de rallonge	8
9.	Chargement de la remorque	8
10.	Pieces de rechange	9
11.	Bennes	10

## 1. Inleiding:

Cher utilisateur,

Nous vous remercions de la confiance que vous nous témoignez en faisant l'acquisition d'une remorque de la marque Hulco.



**Toutefois, avant sa mise en service, nous vous recommandons de lire attentivement la notice d'utilisation de cette remorque.**

Pour tout renseignement complémentaire concernant cette notice, nous vous prions de prendre contact avec notre concessionnaire chez qui vous avez acheté votre remorque. De même pour tout renseignement concernant l'achat et l'entretien des accessoires, veuillez contacter notre concessionnaire.

**Note :** *les schemas et dessins dans cette notice peuvent presenter quelques differences avec les pieces livrees. En parlant de gauche, droite, devant et derriere, nous partons du fait que vous etes a l'arriere de la remorque. (Vue arriere)*

## 2 2.1 Remorque (Generalites)

Aucune soudure additionnelle ne doit être faite sur le châssis en acier (galvanisé à chaud). D'autres matériaux tels l'aluminium et les câbles ou autres peuvent être endommagés sous l'influence de la chaleur, provoquant ainsi des dégâts et/ou des déformations.

La remorque a obtenu une homologation des services compétents de votre pays en la matière et est autorisée à circuler dans celui-ci. Ceci signifie que, si votre véhicule/remorque est issu de notre production, il est soumis au contrôle des autorités compétentes de votre pays. Toute modification (Ex autres feux, jantes + pneumatiques, attelage et les accessoires différents de ceux montés ou prévus d'origine dans nos usines, dont le montage changera les dimensions et les poids des remorques) est interdit.

### Surveillance et entretien des pièces en acier galvanisé à chaud

La formation de la rouille blanche n'est qu'un défaut d'aspect. Les mesures suivantes sont à prendre afin d'empêcher tant bien que mal celui-ci de se former;

- Choisir un endroit bien aéré comme lieu de stockage ou de rangement des pièces en acier galvanisé à chaud.
- Après utilisation pendant la période hivernale, nettoyer en surface les pièces en acier galvanisé à chaud à l'eau propre (Ex Kärcher).

Pour les consignes de sécurité, l'utilisation, l'entretien et le nettoyage des différents composants de remorques Bien vouloir se reporter aux chapitres suivants concernant les pièces qui composent votre remorque.

Vérifier au préalable s'il est autorisé de rouler avec une remorque. Le véhicule tracteur peut-il tracter la remorque en question? Et votre permis de conduire vous autorise-t-il à conduire un ensemble de ce type?

Respecter la réglementation en vigueur comme par exemple ce qu'il est interdit de transporter (Ex personnes et produits dangereux)

## 3 Connection électrique des feux

Lors de l'accrochage de la remorque, après avoir branché le câble dans la prise du véhicule tracteur, Contrôler le bon fonctionnement des feux. Si ceux-ci ne fonctionneraient pas correctement, Trouver et réparer d'abord la panne avant de déplacer l'ensemble (véhicule tracteur + remorque) sur les routes.

- Votre remorque est équipée d'une fiche 13-pôles/broches ISO 11446.  
Si le véhicule tracteur n'est pas équipé d'une prise de ce type (mais par ex. équipé d'une prise 7 pôles/broches ISO 1724) Alors les feux ne fonctionneront pas correctement. Afin d'y remédier, utiliser une fiche adaptatrice 7-pôles/broches à 13-pôles/broches  
Cette fiche adaptatrice est disponible dans les commerces! La fiche adaptatrice est placée entre la prise du véhicule tracteur et la fiche de la remorque.

Comment reconnaître si le véhicule tracteur est équipé du même type de prise/fiche?

- Si la fiche/prise porte le marquage „ISO 11446”, il s'agit d'une fiche/prise 13-pôles/broches un marquage „ISO 1724”, il s'agit d'une fiche/prise 7-pôles/broches
- Poser la question au fabricant du véhicule tracteur.
- Il n'est pas nécessaire de monter des feux supplémentaires.
- Lors du remplacement des ampoules, bien vérifier que la nouvelle ampoule est du même voltage (12V/5W - 12V/21W). Contrôler ici les données inscrites sur l'ampoule à remplacer.

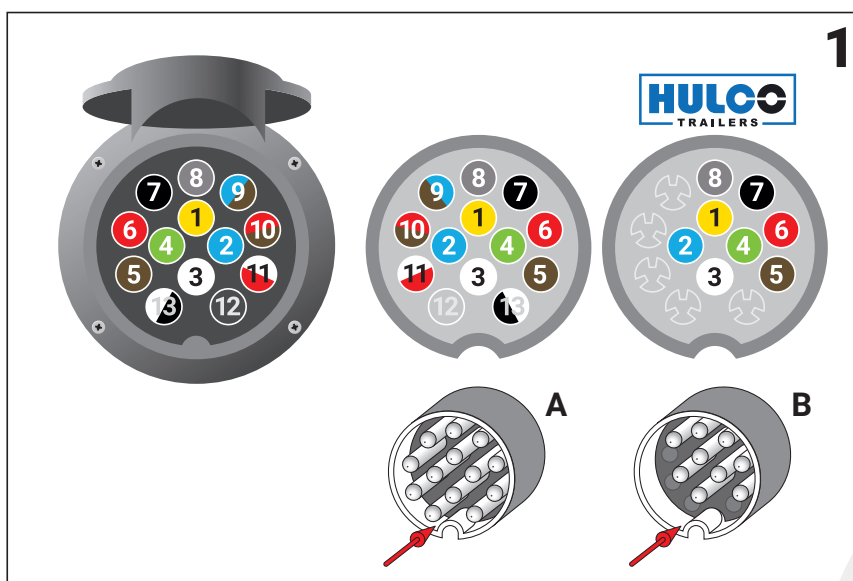
La remorque est autorisée à circuler dans votre pays. Ceci signifie que, dans la mesure où il est issu de nos usines, le véhicule (remorque) a été présenté et contrôlé par les autorités compétentes pour besoins d'homologation et respecte la législation en vigueur.  
Toute modification en ceci (feux supplémentaires et soi-disant "grilles de protection des feux" Est interdite.

Après l'accrochage, brancher la fiche 13-pôles/broches de la remorque dans la prise du véhicule tracteur Ceci n'est possible que d'une seule manière.

Description de la fiche comme suit (Successivement N° de connexion/Code, couleur du câble et fonction )

Pin	Fonction	Couleur
1 / L	Clignotant gauche	Jaune
2 / 54G	Antibrouillard	Bleu
3 / 31	Feu de recul	Blanc
4 / R	Clignotant droit	Vert
5 / 58R	Feu de position arrière droit	Marron
6 / 54	Signal de frein	Rouge
7 / 58L	Feu de position arrière gauche	Noir
8	Reverse lighting	Gris
9	Courant constant	Marron/Bleu
10	Courant commuté de contact	Marron/Rouge
11	Masse (pour le pin 10)	Blanc/Rouge
12	Reconnaissance des remorques	Gris clair
13	Masse (pour la broche 9)	Blanc/Noir

**Note :** Hulco utilise les broches 1 à 8 du connecteur à 13 broches, les broches 9 à 13 ne sont pas incluses dans le connecteur "Hulco" (Fig. 1 B).



## 4 Jante et pneu

Veillez à ce que le pneu ait toujours la bonne pression, et qu'il ait suffisamment de profil (usure régulière et sursol). La pression doit être contrôlée et équilibrée à vide et pneus froids.

Pneumatique	A utiliser avec charges par essieu	Pression		
		bar	psi	kPA
185/70 R13	1200 - 1300 kg	3,4	50	340
145 R13 145/80 R13 155 R13 155/80 R13	750 kg	2,8	41	280
155/80 R13	1000 kg	2,9	42	290
195/70 R14	1350 kg	3,4	50	340
185 R14	1400 kg	4,5	65	450
195/55 R10	1500 - 1750 kg	6,25	90	625
195/50 R13	1500 - 1750 kg	6,5	95	650
185/60 R12	1500 - 1750 kg	6,5	95	650

**! Attention :** une pression de pneus de 6,25 bars n'est pas atteinte partout. Une pression de pneus en dessous de celles indiquées sur le tableau, peut conduire à des coups à l'intérieur de ceux-ci. La pression des pneus doit être contrôlée régulièrement. Pour un profil minimum, respecter les règlements en vigueur.

Valable pour toute remorque neuve après 50 km resserrer les écrous. Ceci doit être effectué avec un moment de 90 - 120 Nm.

Lors d'une utilisation intense de la remorque, les écrous doivent être contrôlés régulièrement.

## 5 Roue Jockey

La roue de nez est destinée à l'attelage et au dételage et à la manœuvre de la remorque.

Assurez-vous que le chargement de la remorque ne dépasse pas la pression d'attelage maximale autorisée. Une charge autorisée sur la roue avant se produit avec cette charge.

### Fonctionnement de la version à roue de nez (Fig. 2)

#### Attelage des remorques non freinées avec la roue avant Fig.2 :

En dévissant le levier de serrage (Fig. 2 n° 1), ouvrez le support de la roue avant, abaissez la roue avant autant que possible et abaissez la roue avant autant que possible. Resserrez le levier de serrage (Fig. 2 n° 1).

-Débranchez l'attelage auxiliaire et la fiche d'éclairage du véhicule tracteur. Dans le cas d'une remorque non freinée utiliser des cales de roue.

-Ouvrez l'accouplement à boule, en même temps, en tournant la manivelle (Fig. 2 no. 2) vers la gauche. jusqu'à ce que l'attelage de la boule de remorquage soit détaché du véhicule tracteur.

#### Attelage d'une remorque non freinée Fig.2 :

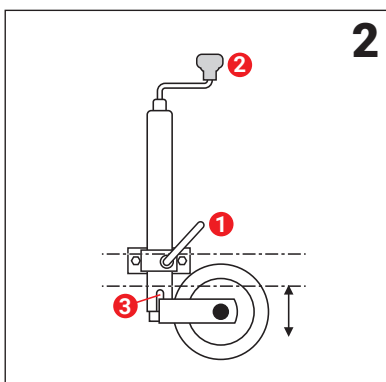
- Le couplage s'effectue dans l'ordre inverse :
- Tournez la roue avant de manière à ce que les flasques de la roue soient fixés dans le creux du tube extérieur (Fig. 2 n° 3). Le levier de serrage (Fig. 2 n° 1) doit être serré. La roue de nez est donc contre les indésirables s'éteindre en conduisant en toute sécurité.
- Tirez la roue avant le plus loin possible à travers le support de serrage. Laissez la roue à peu près parallèle sur la barre d'attelage.
- Serrez le levier de serrage (Fig.2 no.1) de manière à ce que la roue avant ne puisse pas glisser vers le bas.

### Attelage de la remorque freinée Fig. 2 :

- Débranchez le câble de démarrage et la prise d'éclairage du véhicule tracteur. Le frein à main de la mis sur une remorque.
- En dévissant le levier de serrage (Fig. 2 n° 1), ouvrez le support de la roue avant, laissez la roue avant ouverte le plus possible. abaisser et resserrer le levier de serrage (Fig. 2 n° 1).
- Ouvrez l'accouplement à boule, en même temps, en tournant la manivelle (Fig. 2 n° 2) vers la gauche. jusqu'à ce que l'attelage de la boule de remorquage du véhicule tracteur soit désengagé.

### Attelage de la remorque freinée Fig.2 :

- Le couplage s'effectue dans l'ordre inverse :
- Tournez la roue avant de manière à ce que les flasques de la roue soient fixés dans le creux du tube extérieur (Fig. 2 n° 3). sont. Le levier de serrage (Fig. 2 n° 1) doit être serré. La roue de nez est donc contre les indésirables s'éteindre en conduisant en toute sécurité.
- Tirez la roue avant le plus loin possible à travers le support de serrage. Laissez la roue à peu près parallèle. sur la barre d'attelage.
- Serrez le levier de serrage (Fig.2 n° 1) de manière à ce que la roue avant ne puisse pas glisser vers le bas.
- Serrez le câble de démarrage et la prise d'éclairage du véhicule tracteur. Appliquer le frein à main de la déteiler la remorque.



### Fonctionnement des remorques freinées par la roue avant (Fig. 3)

#### Attelage d'une remorque non freinée Fig. 3 :

- Avant de déteiler la remorque du véhicule tracteur, la roue avant doit être dévissée. être. En tournant la manivelle dans le sens inverse des aiguilles d'une montre, on effectue d'abord la course de dépliage (Fig. 3 n°1). Si une fois terminée, la cale (Fig.3 no.2) atteint sa position finale et la roue avant s'éteint.
- Ouvrez l'accouplement à boule et dévissez la roue avant à la hauteur désirée de sorte que l'accouplement se trouve en haut de l'embrayage. la boule de remorquage est arrivée.

**! Attention :** sur une remorque non attelée la roue jockey est en charge (Fig. 4 n° 3). C'est pourquoi après le décrochage, ne jamais remonter la roue jusqu'au déclenchement du mécanisme de déploiement.

#### Attelage d'une remorque non freinée Fig. 3 :

- Le couplage s'effectue dans l'ordre inverse :
- Après l'attelage, la roue avant doit être complètement remontée. Assurez-vous que la cale de battement (Fig. 3 n° 2) touche le collier (Fig. 3 n° 4) de la roue avant et se déplace sur le collier de la roue avant en tournant la manivelle plus à droite. La roue de nez est alors automatiquement repliée vers le haut.

### Attelage de la remorque freinée Fig. 3 :

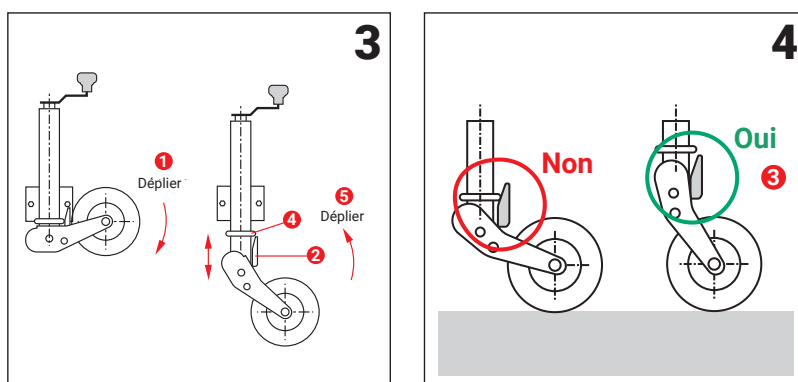
- Débranchez le câble de démarrage et la prise d'éclairage du véhicule tracteur. Le frein à main de la remorque est mis sur une remorque.
- Avant de dételer la remorque du véhicule tracteur, la roue avant doit être dévissée. En tournant la manivelle dans le sens inverse des aiguilles d'une montre, on effectue d'abord la course de dépliage (Fig. 3 n°1). Si une fois terminée, la cale (Fig.3 no.2) atteint sa position finale et la roue avant s'éteint.
- Ouvrez l'accouplement à boule et dévissez la roue avant à la hauteur désirée de sorte que l'accouplement se trouve en haut de l'embrayage. la boule de remorquage est arrivée.

**! Attention :** lorsque la remorque est désaccouplée, la roue avant est sous charge (Fig. 4 n° 3). Par conséquent, n'utilisez jamais le Après le désaccouplement, tournez la roue avant jusqu'à ce que le mécanisme de pliage soit actionné !

### Attelage de la remorque freinée Fig. 3 :

- Le couplage s'effectue dans l'ordre inverse :
- Après l'attelage, la roue avant doit être complètement remontée. Assurez-vous que la cale de pliage (Fig. 3 n° 2) touche le collier (Fig. 3 n° 4) de la roue avant et en tournant le Le pendule se déplace sur le col de la roue avant. La roue de nez est alors automatiquement repliée vers le haut.

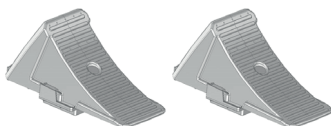
**! Attention :** la roue avant n'est pas complètement remontée tant que la roue avant n'est pas complètement repliée !



**! Attention :** en remontant la roue jockey, veillez à ce qu'aucune partie de celle-ci ne soit au contact de la tringle de frein de la remorque. Le contact avec la tringle de frein, un mauvais fonctionnement du système de freinage est possible.

Valable pour les deux types de roues jockey Nettoyer et graisser régulièrement les parties mobiles.

## 6 Cale de roues



- Utilisez les cales de roues lorsque la remorque n'est pas attelée.
- Sur les remorques freinée, en plus du frein à main de la remorque, utilisez les cales de roue.
- Avant l'utilisation des cales de roues, contrôler l'état du terrain sur lequel celles-ci seront placées. Ceci afin d'assurer la stabilité.
- Avant de décrocher la remorque, vous devez d'abord poser les cales de roues derrière Ou devant (en fonction du sens de la pente du terrain) les roues (roues gauche et droite!). S'il s'agit d'une remorque double-essieu, le choix de l'essieu à caler est libre.
- Lorsque vous voulez raccrocher votre remorque, d'abord accrocher celle-ci avant de déplacer les cales de roues, ensuite ranger celles-ci dans les supports prévus à cette fin sur la remorque.

## 7 Ouverture et fermeture des ridelles

- Lors de l'ouverture et la fermeture des ridelles, veillez à ce que des personnes ne se trouvent pas dans les environs ou elles pourraient être blessées.
- La réglementation en vigueur doit être respectée lors de l'ouverture/fermeture des ridelles. Si la réglementation en vigueur le recommande, utilisez les manchons de rallonge qui se trouvent sur la remorque. Les feux restent visibles lorsque la ridelle arrière repose sur les manchons de rallonge.

**! Attention :** pour votre propre sécurité et celle des autres usagers, veillez à ce que votre remorque et vous soyez bien visibles lors d'un chargement/déchargement sur la voie publique.

- Vous ne devez pas rouler les ridelles ouvertes.
- Veillez à graisser régulièrement le mécanisme des fermetures. Ceci est possible par le dessus avec par ex du teflon- ou spray de silicone.

## 8 Manchons de rallonge

Les verrous des manchons de rallonge se trouvent derrière le support des feux. Les manchons de rallonge se deverrouillent en tirant les verrous vers le bas et en tirant les manchons vers l'arrière. Ainsi la ridelle arrière peut être posée horizontalement sur les manchons de rallonge. Les feux restent ainsi pendant le chargement et le déchargement de la remorque visibles.

**! Attention :** pour votre propre sécurité et celle des autres usagers, utilisez toujours les manchons de rallonge pour soutenir

La ridelle arrière lors d'un chargement/déchargement sur la voie publique veillez à ce que votre remorque et vous soyez toujours bien visibles lors d'un déchargement sur la voie publique.

## 9 Chargement de la remorque

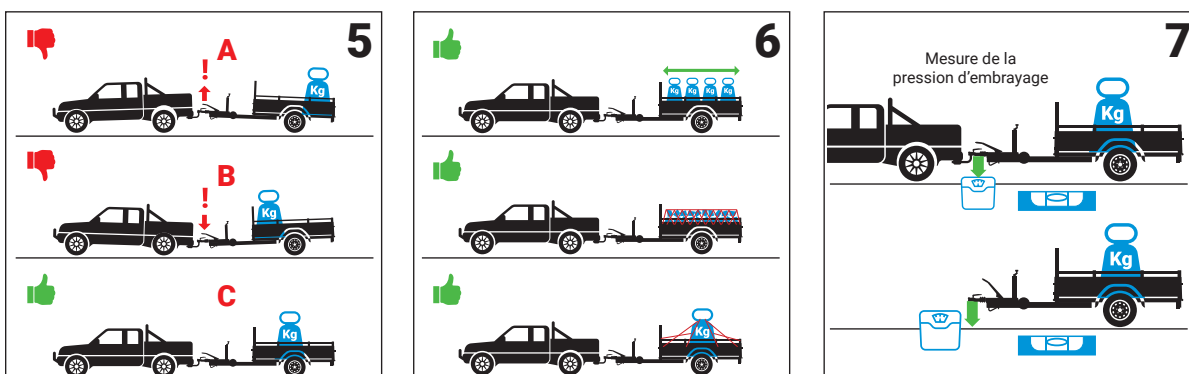
- Afin d'éviter que la cargaison ne glisse ou même ne se perde pendant le transport, celle-ci doit être minutieusement attachée. Un dérapage subit peut être la conséquence d'un glissement de la cargaison.
- Vérifiez bien chaque fois avant de partir, si les fermetures et les serrures sont correctement et complètement fermées. Ceci afin d'éviter le déplacement et/ou la perte de cargaison et/ou de composants.
- Si vous vous trouvez sur la voie publique, veillez également lors du chargement du véhicule à respecter la réglementation en vigueur (entre autres visibilité et longueur maximale de la cargaison).
  - Contrôler si la conduite avec une remorque est autorisée
  - Le véhicule tracteur est-il autorisé à tracter cette remorque?
  - L'ensemble forme par le véhicule tracteur et la remorque correspond-t-il à votre permis de conduire?
- Charger/décharger la remorque de préférence attelée et en condition de conduite horizontale. Si ce n'est pas le cas, contrôler alors qu'il est impossible que la remorque ne se souleve pendant le chargement/déchargement, c'est-à-dire que la roue jockey perde le contact avec le sol.
- Respecter la réglementation en vigueur ; par ex ce qu'il est interdit de transporter (ex personnes et produits dangereux).
- Veillez sur la charge utile nette des essieux et de la tête d'attelage lors du chargement. Répartir la charge sur le plateau de manière à obtenir la pression d'attelage idéale. Cette pression ne doit jamais dépasser la pression maximale autorisée et doit également correspondre à la pression possible autorisée du véhicule tracteur.

**! Attention :** la pression d'attelage ne doit pas être négative (Ceci conduit à un positionnement vertical de la tête d'attelage par rapport à la boule d'attelage). Pour la pression minimale, respecter la réglementation en vigueur.

- Votre remorque a été conçue, dimensionnée et testée (un test) pour les Charges et vitesses maximales indiquées sur sa carte grise.

**! Attention :** la pression d'attelage ne doit jamais être négative, ce qui signifie que l'attelage tire verticalement sur la boule de remorquage du véhicule tracteur (Fig.5 No.A). Les réglementations applicables doivent également être respectées pour la pression d'accouplement minimale. En cas de charge incorrecte ou de surcharge, la pression du raccord est trop élevée (fig.5 n° B). Cela doit être évité à tout prix,

**Soyez attentifs :** votre remorque a été construite, calculée et testée (au moyen d'un test d'endurance) pour les charges indiquées dans les documents accompagnant votre remorque et pour la vitesse maximale applicable sur la voie publique pour un véhicule tracteur avec remorque. La charge autorisée se trouve également sur la plaque de construction (ou plaque signalétique) montée sur la remorque. La surcharge peut entraîner des dommages permanents à n'importe quel composant. En tant que fabricant, nous ne pouvons pas être tenus responsables de cette situation.



## 10 Pièces de rechange

Les pièces de rechange sont des pièces destinées à assurer la sécurité. La garantie sur la remorque et les pièces s'achève à partir du moment où vous utilisez d'autres pièces que les pièces d'origine. Dans ce cas nous ne garantissons plus en tant que fabricant les défauts et les conséquences qui en découlent.

Les conséquences pouvant aller jusqu'aux dégâts corporels sur la voie publique ne doivent pas être sous-estimées. L'utilisation des pièces d'origine vous garantissent et vous protègent contre ce genre de situation.

## 11 Bennes

Les bennes Hulco sont des tri-bennes commandées par une pompe électrique. Elles sont également équipées d'une pompe manuelle de secours, permettant au système de basculement de fonctionner en cas de coupure de courant.

### Tri-bennes

Les Tri-bennes sont équipées d'un point de charnière à chaque coin. À ces points de charnière sont associés deux axes de verrouillage. L'emplacement de ces axes de verrouillage détermine si le basculement peut se faire vers l'arrière, à gauche ou à droite.

**! Attention :** *si les axes sont placés « en diagonale » (par exemple avant gauche et arrière droite), cela entraînera des dommages.*

### Basculement latéral avec pompe manuelle de secours

Contrairement à une pompe électrique, qui possède une limitation pour le basculement latéral, une pompe manuelle de secours permet de pomper indéfiniment et donc de continuer à basculer. Un pompage et un basculement excessifs sont strictement à éviter.

**! Attention :** *lors du basculement latéral, le châssis supérieur ne peut pas être incliné latéralement de plus de 45°. Si vous continuez à pomper au-delà de cette position, cela peut entraîner des dommages !*

### Bennes avec pompe électrique

Pour les bennes équipées d'une pompe électrique, un chargeur spécifique 12 V - 6/10A pour la batterie est fourni. Afin de garantir une utilisation fiable du chargeur, un manuel d'utilisation est joint. Vous devez lire attentivement ce manuel avant utilisation et respecter les données techniques.

### Utilisation des bennes

Une benne est notamment utilisée pour le transport de sable. Faites attention au poids total de votre remorque lorsque vous remplissez (complètement) la benne avec du sable !

### Entretien des bennes

#### Contrôle hebdomadaire :

- Vérifiez les charnières (rotule et logement) pour détecter toute saleté et nettoyez-les si nécessaire.
- Les charnières doivent être suffisamment graissées. Appliquez de la graisse si nécessaire.
- Sur les bennes électriques, contrôlez les câbles liés à la butée de fin de course (basculement latéral) ainsi que la fixation de l'interrupteur sur le support.
- Vérifiez que le flexible hydraulique est intact. Aucune détérioration ne doit être présente.

**! Attention :** *lors des travaux d'entretien avec la benne levée, le support prévu doit être utilisé. Celui-ci peut être installé en pompant le vérin jusqu'à extension complète. Placez ensuite le support sous la benne et « purgez » le vérin. Vérifiez d'abord que le crochet du châssis supérieur est correctement positionné dans l'encoche du support.*

#### Contrôle annuel :

- La benne doit être contrôlée au moins une fois par an par du personnel qualifié dans des ateliers ou centres de service agréés.



# REMORQUES HULCO POUR LES PROFESSIONNELS AVEC EXIGENCES



Le groupe Ansems vous propose une gamme complète de solutions de transport avec les marques Hulco et Ansems. Les remorques Ansems se distinguent par leur fiabilité et leur durabilité depuis 1977.

